

EVVE WIFI / LTE 1.0

Système de recharge intelligente

Notice d'installation

Table des matières

Présentation du produit	2
Précaution d'emploi	2
Garantie et service après-vente	2
Réglementation et conformité	2
Marquages / Consignes de sécurité	2
Description du produit et caractéristiques techniques	3
Instructions d'installation	3
Consignes d'utilisation	6
Maintenance / Entretien / Dépannage	6



Présentation du produit

Le boîtier EVVE de WATTSY permet la fourniture d'un service de recharge pilotée dédié à la mobilité électrique. Il se présente sous la forme d'un bloc prise type 2 P+T, 16A, 230V standard France - Belgique, piloté à distance via sa connexion Wifi ou LTE.

L'EVVE est conçue pour permettre la recharge quotidienne, en toute sécurité, des moyens de mobilité électrique en Mode 1 et 2, tout en contrôlant l'accès à l'électricité et en pilotant la consommation liée à cette charge.

L'EVVE doit ainsi être installée en conformité avec les lois, règlements et normes en vigueur en matière de recharge électrique basse puissance pour la mobilité.

Avant toute utilisation, veuillez lire attentivement la présente notice. Il est essentiel de respecter toutes les précautions d'emploi et avertissements pour assurer une utilisation sécurisée.

Conservez ce manuel et toute documentation associée dans un lieu accessible. Assurez-vous que tous les utilisateurs peuvent y accéder facilement en cas de besoin.

Précaution d'emploi

Lors de l'utilisation de cet appareil, veuillez suivre attentivement les recommandations suivantes pour garantir votre sécurité, optimiser les performances de l'appareil et prolonger sa durée de vie :

- Pour préserver l'intégrité de l'EVVE, évitez de l'ouvrir ou de le démonter.
- Pour maintenir l'EVVE en bon état, stockez-le dans un endroit sec, propre et à l'abri de la lumière directe du soleil.
- Ce produit n'est pas un jouet. Assurez-vous qu'il est toujours hors de portée des enfants.

Garantie et service après-vente

L'EVVE fait l'objet d'une garantie standard de deux ans à compter de la date d'achat, dans les conditions du droit commun au titre 1°/ de la garantie des vices cachés (article 1641 et suivants du Code civil) , 2°/ ou en cas d'éventuel défaut de conformité à la livraison

En cas d'éventuelle non-conformité ou de défaut constaté sur un EVVE, le Client fait parvenir à WATTSY sa réclamation détaillée (par courriel sav@wattsy.solutions), avant tout renvoi de son EVVE défaillante.

Le cas échéant, afin de permettre à WATTSY d'expertiser elle-même l'EVVE et déterminer si son altération est antérieure à la vente, il pourra être proposé au Client de bien vouloir retourner l'EVVE, sur proposition du service client WATTSY. En cas de confirmation d'un défaut et/ou vice antérieur à la vente, une nouvelle prise EVVE sera envoyée aux frais de WATTSY et l'expédition de la prise défaillante remboursée.

La responsabilité de WATTSY ne peut être engagée qu'en réparation d'un préjudice direct, réel, personnel, certain et prévisible subit par l'Utilisateur du fait des fautes, erreurs ou omissions de WATTSY et causant un dommage direct à son utilisateur, pour autant qu'il apporte la preuve que la faute contractuelle de WATTSY est la cause directe du préjudice.

La responsabilité de WATTSY ne saurait ainsi notamment être engagée pour tous préjudices directs ou indirects causés par les EVVE.

Pour toute demande liée à la garantie, veuillez nous contacter à l'adresse ci-dessous. Conservez votre preuve d'achat pour toute demande de service ou de garantie.

WATTSY
6 rue Papillon 75009 Paris / sav@wattsy.solutions

Réglementation et conformité

L'EVVE est conforme aux normes et réglementations de l'union européenne (CE) pour la commercialisation et la pose de matériel de recharge pour la mobilité électrique basse puissance. Ce produit a subi des tests rigoureux pour garantir sa conformité aux exigences réglementaires et normatives internationales.

Pour les spécifications détaillées et les certificats de conformité associés, veuillez visiter notre site web à l'adresse : www.wattsy.solutions

La prise EVVE entre dans la catégorie des déchets d'équipement électriques et électroniques (DEEE). Conformément à la directive DEEE, nous nous engageons à réduire l'impact environnemental de nos produits. Les consommateurs sont encouragés à recycler les produits en fin de vie conformément aux directives locales.


Vous êtes donc invités à ne pas l'éliminer avec les déchets ménagers ou commerciaux, mais à le retourner à WATTSY en vue de son recyclage (sav@wattsy.solutions). WATTSY favorise la réutilisation de ses composants et matériels dans une logique de réemploi systématique des ressources rares.

Pour toute question concernant nos certifications, la conformité de nos produits ou d'autres informations réglementaires, n'hésitez pas à nous contacter à contact@wattsy.solutions.

Nous vous encourageons à vous familiariser avec les exigences réglementaires auxquelles notre produit répond en consultant les documents disponibles sur notre site web.

Marquages / Consignes de sécurité

Détail du marquage autocollant de façade :

- EVVE_LTE_FR000000: identifiant unique de la prise
- AC: fonctionnement en courant alternatif
- 16A: puissance maximale admissible
- 230V: tension d'alimentation
- 50Hz: fréquence électrique standard
- CE: conformité européenne
- IP55: norme d'étanchéité
-  ne pas jeter hors de points de collecte spécifiques



Consignes de sécurité

L'EVVE doit être installée conformément aux consignes de la présente notice, par toute personne qualifiée et, de préférence, par un électricien présentant une qualification IRVE.

Avant d'effectuer l'installation, lire la notice et nous contacter en cas de doute (sav@wattsy.solutions).

Une installation non conforme ou une utilisation ne répondant pas aux consignes d'usage peuvent entraîner un risque de choc électrique ou d'incendie.

L'EVVE ne doit pas être démontée, altérée ou modifiée de quelque façon que ce soit, à l'exception des manipulations prévues dans la présente notice. Toute ouverture ou opération non autorisée sur l'EVVE entraîne l'annulation intégrale des garanties, responsabilités et droit à remplacement.

Description du produit et caractéristiques

Spécifications de l'EVVE

Socle de prise	Prise type 2P+T, 16 A, 250V
Connectivité Bluetooth	BLE 5
Connectivité Wifi	802.11 b,g,n sur bande 2,4GHz
Matériaux	Prise : ABS, PP et SEBS Boîtier et voyant : PP + SEBS
Code IP - Norme d'étanchéité - pénétration de corps solides et liquides	IP 55 (prise) et IP44 (boîtier)
Code IK - Essai aux chocs	IK 08 (boîtier) et IK 07 (prise et voyant)
Conformité CE	NF-C 61-314 (bloc prise) EN 62368-1 :2014 + A11 :2017 (électronique) EN 60950-22 EN 60670-1 (boîtier / voyant)
Protection enfant	Oui
Tension d'alimentation	L'appareil est conçu pour fonctionner à une tension de 230V.
Fluctuation de la tension du réseau d'alimentation	L'appareil peut tolérer une fluctuation de tension de $\pm 10\%$ de la tension nominale.
Fréquence	La fréquence électrique standard pour cet appareil est de 50Hz
Puissance	La consommation électrique maximale de l'appareil est de 5W.
Environnement	Cet appareil est conçu pour une utilisation en intérieur et en extérieur.
Altitude	Utilisation recommandée à une altitude ne dépassant pas 2000 mètres au-dessus du niveau de la mer.
Température de stockage	-20°C à 70°C
Température d'utilisation	-20°C à 40°C
Humidité relative maximale d'utilisation	Ne dépassez pas 85% d'humidité relative à une température de 25°C.

Bandes de fréquences utilisées

Technologie	Fréquences	Max EIRP (dBm)
Bluetooth	F_min: 2402MHz F_max: 2480MHz	5.14 dBm
Wifi 2.4GHz (802.11b,g,n)	F_min: 2412MHz F_max: 2472MHz	18.26 dBm

Instructions d'installation

Avant toute installation, veuillez à lire attentivement ces instructions et à vous assurer que l'environnement d'installation est approprié pour l'appareil.

L'installation est à réaliser par un électricien professionnel et dans des conditions conformes à la norme NF-C 15-100. Le recours à un électricien qualifié IRVE est vivement recommandé. La pose, l'installation et l'initialisation des prises sont sous la seule responsabilité du commanditaire de l'installation.

ATTENTION : toute manipulation à l'intérieur du bloc de prise doit s'effectuer hors tension. Ne remettre la tension qu'une fois le bloc prise posé, raccordé et refermé.

Préconisation d'installation

En mode 1 (2 roues) comme en mode 2 (véhicule hybride ou électrique), il est recommandé de prévoir une installation entre 100 et 120 cm de hauteur (à prendre entre l'axe des alvéoles du bloc de prise et le sol).

Règles en matière d'accessibilité : en vertu de la réglementation en vigueur, EVVE doit être installée à une hauteur comprise entre 90cm et 1,30 m du sol

Fixation

Ouvrir le bloc prise en retirant les deux pattes de fixation *quart de tour*. Visser le boîtier au support prévu à l'aide de 4 vis d'un diamètre de 4mm. Veiller à utiliser des vis et chevilles adaptées au matériau devant supporter la prise. Les vis et chevilles de fixation ne sont pas fournies.

Instructions pour la mise à la terre :

Assurez-vous que votre bâtiment est équipé d'une mise à la terre conforme avant d'entamer l'installation de l'appareil.

Connectez d'abord le fil de mise à la terre avant tout autre câble.

Assurez-vous d'utiliser un fil de 2,5 mm² pour la mise à la terre. Utilisez un fil de couleur verte/jaune. Assurez-vous qu'il soit plus long que la phase et le neutre afin d'être le dernier à se détacher en cas de traction sur le câble.

Le fil de terre doit arriver avec les fils d'alimentation par le haut ou par le bas du boîtier au travers d'une goulotte IRO assurant sa protection mécanique et limitant les risques de traction sur les fils.

Avant toute installation, vérifiez l'intégrité du fil de mise à la terre. Évitez l'utilisation de fils endommagés ou effilochés.

Une fois le raccordement effectué, testez la mise à la terre pour vous assurer qu'elle est fonctionnelle et sûre.

Détail sur le branchement de l'alimentation :

Inspectez soigneusement tous les composants, câbles et connecteurs avant la connexion pour identifier tout signe d'endommagement ou

d'usure. Veillez à ce que votre installation soit en adéquation avec les normes électriques et réglementations de sécurité locales.

La borne est conçue pour une tension d'entrée maximale de 230 V. Le câblage depuis le compteur électrique doit être réalisé selon les règles de pose en vigueur et avec des câbles de 2,5 mm² rigide monobrin

Le câble d'alimentation doit arriver par le haut ou par le bas au travers d'une goulotte IRO de façon à garantir qu'après installation, le câble d'alimentation ne soit pas être accessible et ne soit pas soumis à des contraintes mécaniques externes.

Afin de garantir la sécurité, assurez-vous que l'installation électrique du bâtiment respecte les normes et réglementations électriques en vigueur. L'installation doit impérativement inclure un disjoncteur pour permettre le sectionnement de tous les pôles.

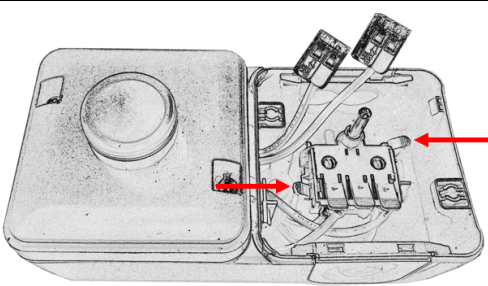
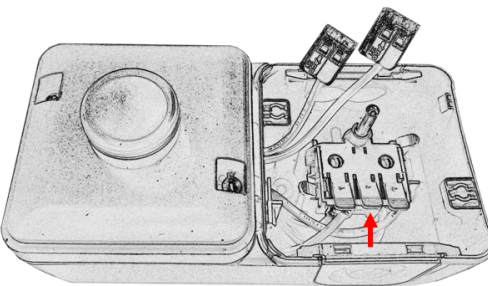

Le raccordement électrique doit se faire sur une ligne dédiée à chaque prise (pas de repiquage) avec un disjoncteur différentiel 30 mA de type A ou F 16 A monophasé dédié en amont de chaque EVVE. L'utilisation d'un différentiel de type F est recommandée. Le disjoncteur doit couper tous les pôles.

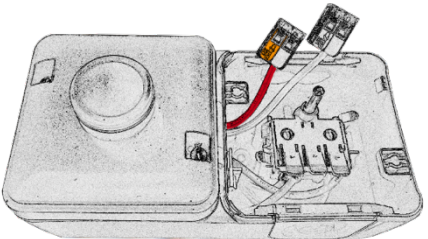
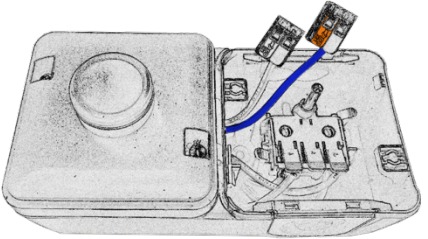
Ce disjoncteur doit être installé séparément des autres produits dans le tableau électrique et identifié avec un étiquetage spécifique indiquant qu'il s'agit du dispositif de coupure de l'appareil. Le disjoncteur devrait être positionné à une hauteur appropriée et dans un endroit dégagé pour garantir un accès rapide.

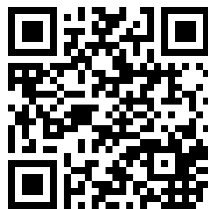
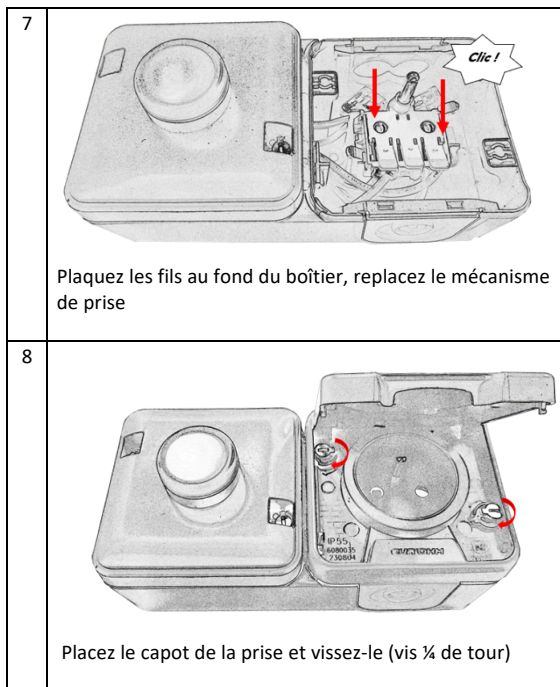
Câblage du boîtier

L'arrivée du câble peut se faire par le haut ou le bas du boîtier. Le raccordement doit être réalisé une fois la pose de l'EVVE faite sur son support de destination.

Procédure de raccordement :

1	 <p>Déclipsez le mécanisme de la prise en appuyant sur les deux languettes</p>
2	Insérez les câbles (fils de terre, phase et neutre) par le haut ou le bas du boîtier.
3	Dénudez les câbles sur 11mm.
4	 <p>Raccordement de la terre : Insérez le fil de terre dans l'une des bornes centrales du mécanisme de prise</p> <p>(repéré par le symbole )</p>

5	 <p>Raccordement de la phase : Levez le levier de la borne à raccordement rapide à laquelle est déjà raccordé un fil rouge. Insérez le fil de phase et abaissez le levier. Assurez-vous de la bonne fixation du fil dans la borne.</p>
6	 <p>Raccordement du neutre : Levez le levier de la borne à raccordement rapide identifiée « N » à laquelle est déjà raccordé un fil bleu. Insérez le fil de neutre et abaissez le levier. Assurez-vous de la bonne fixation du fil dans la borne.</p>



Vous trouverez également de nombreuses informations utiles, ainsi que notre FAQ, sur notre site officiel à l'adresse www.wattsy.solutions

Consignes d'utilisation

Pour l'utilisation de l'EVVE se référer aux consignes d'utilisations disponibles après avoir activé le QR Code en façade de la prise avec l'appareil photo de votre terminal mobile.

Les utilisateurs sont invités à toujours débrancher la prise avant de démarrer le véhicule. Il est recommandé de débrancher en premier lieu le câble côté EVVE avant de le débrancher du véhicule.

Seule l'utilisation des câbles d'alimentation fournis avec les véhicules est autorisée avec les prises EVVE. En outre, l'utilisation de rallonge et adaptateur est strictement interdite.

Vous êtes enfin invité à vous assurer que votre contrat de fourniture électrique est adapté à la recharge de votre véhicule électrique.

Pour toute autre question relative à l'utilisation d'EVVE, se référer à notre site internet (www.wattsy.io) ou nous contacter (sav@wattsy.solutions).

ATTENTION : l'utilisation de cet appareil d'une manière non spécifiée par le fabricant peut compromettre votre sécurité et celle des personnes à proximité.

Maintenance / Entretien / Dépannage

Pour garantir une performance optimale et une sécurité constante de votre appareil, effectuez régulièrement des contrôles visuels notamment du bon raccordement des fils de terre, phase et neutre. Assurez-vous qu'aucun composant ne présente de signes d'usure ou de dégradation.

Après chaque intervention de maintenance ou nettoyage, vérifiez que toutes les pièces sont correctement fixées et que l'appareil fonctionne comme prévu. Ne réutilisez l'appareil qu'après avoir confirmé son bon état de fonctionnement.

Toutes les étapes de maintenance doivent être réalisées par du personnel qualifié. Il existe un risque d'électrocution si l'appareil est

branché pendant la maintenance. Coupez l'alimentation au niveau du disjoncteur avant toute intervention".

Entretien

L'EVVE résiste à un nettoyage haute pression. Les nettoyages superficiels sont à réaliser au chiffon sec ou légèrement imbibé d'eau savonneuse. L'acétone, le trichloréthylène ou les dégraissants sont à proscrire. Plus généralement, pour l'utilisation de produits d'entretien spécifiques, un essai préalable est nécessaire.

Recyclage

La prise EVVE entre dans la catégorie des déchets d'équipement électriques et électroniques (DEEE). Vous êtes donc invités à ne pas l'éliminer avec les déchets ménagers ou commerciaux, mais à le retourner à WATTSY en vue de son recyclage (sav@wattsy.solutions). WATTSY favorise la réutilisation de ses composants et matériels dans une logique de réemploi systématique des ressources rares.

Contact

Pour toute assistance technique ou toute question concernant votre EVVE, n'hésitez pas à contacter notre équipe, nous sommes là pour vous aider. Vous pouvez nous joindre par téléphone au 01 85 09 72 55 ou par e-mail à sav@wattsy.solutions

Vous trouverez également de nombreuses informations utiles, ainsi que notre FAQ, sur notre site officiel à l'adresse www.wattsy.solutions

Instructions de mise en service/activation

Une fois la prise EVVE Wifi posée et raccordée, il est nécessaire, afin de pouvoir en faire usage, de procéder à son initialisation.

Pour cela, assurez-vous d'avoir préalablement procédé aux adaptations nécessaires afin de vous assurer que la prise EVVE se trouve dans une zone de réception wifi et que vous disposez de l'identifiant et du mot de passe de ce réseau wifi.

Afin de procéder à la mise en service/activation de la prise, vous êtes invités à vous rendre sur l'adresse de l'application installateur qui vous a été indiquée par WATTSY. Veillez à vous munir d'un terminal Android afin de procéder à l'installation de cette application.

Pour l'utiliser, vous pouvez vous référer aux instructions pas à pas, accessibles en scannant le QR Code ci-après avec l'appareil photo de votre terminal mobile.